

平成31年度

学生募集要項

指定校推薦入試

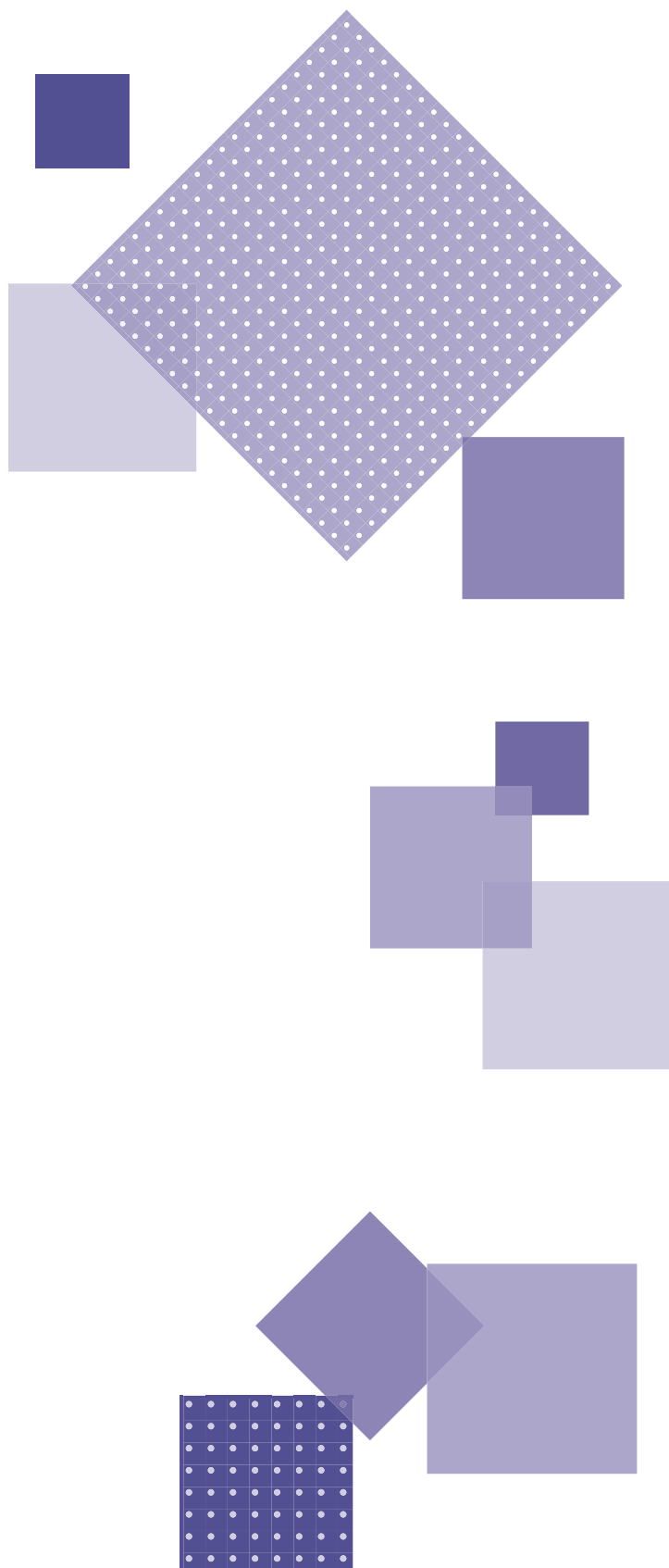
桐生大学

医療保健学部

- 看護学科
- 栄養学科

桐生大学短期大学部

- 生活科学科
- アート・デザイン学科
イラストレーション・絵画
マンガ・コミックイラスト
グラフィックデザイン
ファッション・造形
インテリア・空間デザイン



学校法人 桐丘学園

桐生大学
KIRYU UNIVERSITY

桐生大学短期大学部
KIRYU UNIVERSITY JUNIOR COLLEGE

INDEX

インターネット出願による出願の流れ・・・・・・・・・・P 1

入学者受入方針(アドミッション・ポリシー)・・・・・・・・P 2

桐生大学 医療保健学部

看護学科／栄養学科・・・・・・・・・・P 4

桐生大学短期大学部

生活科学科／アート・デザイン学科・・・・・・・・P 5

減免制度・・・・・・・・・・P 6

入学検定料・・・・・・・・・・P 6

受験に際しての注意・・・・・・・・・・P 6

入学手続・・・・・・・・・・P 6

初年度学費等納付金について・・・・・・・・P 7

キャンパス案内図・・・・・・・・・・P 8

出願書類送付先および問合せ先

インターネット出願による出願の流れ

平成31年度入試からインターネット出願になりました。
出願の前に必ず「インターネット出願ガイド」も確認してください。

STEP:1 出願に必要な書類などを準備

- 写真
- 調査書
- 推薦書

本学所定用紙は下記のURL、またはQRコードからダウンロードしてください。

https://www.kiryu-u.ac.jp/admission/net_entry/



STEP:2 出願登録をする

本学ホームページよりインターネット出願登録サイトにアクセスし、ガイドに沿って出願登録してください。

※ログインID確認画面には、ログインID 8桁が表示されます。STEP 4で必要ですので、必ずメモしてください。

※支払い方法『コンビニ』『ペイジー』の場合は、支払番号確認に支払いに必要な番号が表示されます。STEP 3で必要ですので、必ずメモしてください。

※出願登録時、IDとパスワードが必要になります。高校にお尋ねください。

STEP:3 入学検定料を納入する

(コンビニ・ペイジーを選択した場合のみ)

STEP 2で発行された番号を使ってお支払いください。

※出願登録した翌日の23:59までに、入学検定料をお支払いください。上記の支払い期限を過ぎますと、登録された内容での入学検定料支払いができなくなります。

STEP:4 入学志願票などを印刷する

入学検定料の支払い後に届く「インターネット出願支払完了メール」記載のURL、またはインターネット出願登録サイト「出願内容を確認」のいずれかにアクセスして、

- 入学志願票
 - 写真票
 - 封筒貼付用宛名シート
- をダウンロードし、ページの拡大・縮小はせずにA4で印刷してください。

STEP:5 出願書類を期間内に郵送する

STEP 4で印刷した封筒貼付用宛名シートを市販の角2封筒に貼り付けて、入学志願票と、調査書などの必要書類を同封して簡易書留・速達で郵送してください。

(出願書類郵送締切日必着)

STEP:6 受験票を印刷する

入学検定料の入金、書類の受理が確認されると、登録されたメールアドレスにデジタル受験票作成完了メールが送信されます。受信後に受験票をダウンロードし、必ず印刷して試験当日に持参してください。

STEP:7 受験する

STEP 6で印刷した受験票を必ず持参してください。

STEP:8 合否結果を確認する

合格発表期間中に、インターネット出願登録サイトで合否結果を発表いたします。必ず確認してください。また、合格者に対しては、後日正式な通知が届きますので、そちらに従って入学手続きを行ってください。

▶ 入学者受入方針（アドミッション・ポリシー）

求める学生像

医療保健学部では、社会に出て役立つ人間の育成という建学精神のもと、医療保健分野で幅広い知識と確かな技術をもつ、対応力に優れた専門職を育成することをめざしています。そのため、自ら学び、考え、判断し、責任ある行動をとれる人材を求めています。

求める学生像

看護学科では、医療保健の高度化・専門化・複雑化・多様化に伴い、社会が求める看護に生涯にわたって対応し、活躍できる人材の基盤を養います。そのためには、自らの職業に対する心構えを持ち、様々な状況にある人々の生活に関心を払い、また、自らの日常生活に対しても、自立的に整えられる人を求めています。

入学者選抜の基本方針

看護学科では、看護学教育の核である人間理解に向けてあらゆる方向から学びます。人間の形態機能、疾病の成り立ち、疾病の回復促進、保健学など専門基礎科目を基にして看護ケアや医療サービスの方法を構築していくことを特長としています。

看護は、人体の構造やその働き、自然の生態や社会生活についての基本的な知識、看護ケアを提供するために豊かな人間性や保健医療に対する強い関心が求められます。その基礎学力は、大学で学ぶための基本的な国語力（読解力や表現力）に加え生物や化学の分野です。また、看護ケアを提供するための方法論には数学、物理などの分野が重要になります。さらに、国際色豊かな地域で活躍するためには英語力も必要となります。特別な科目ではなく高等学校での科目が基礎になり、そこでしっかり学んでいるかを評価します。

看護学科

医療保健学部

求める学生像

栄養学科では、広い視野と高度な専門的知識・技術を持った質の高い管理栄養士の養成を基本的視点とし、保健医療サービスの担い手として地域や国際社会で活躍できる人材の育成をめざしています。「食と健康」に探求心を持ち、様々な問題に対して柔軟に対応できる豊かな感性と人間愛に満ちた、人々の健康増進のために役立ちたいと希望する人を求めています。

入学者選抜の基本方針

栄養学科では、「食と健康」について高度な専門的知識・技術を修得するとともに、科学的な根拠に基づいた栄養情報を対象者にわかりやすく表現・伝達するコミュニケーション技術を身につけることで、人間理解に基づいた「人間栄養学」の実践力を高めていきます。

保健医療の専門家としての管理栄養士の実践力を高めるためには、「栄養の科学」・「食品の科学」・「人体の科学」を総合的・体系的に学修する必要があり、その基礎となる化学や生物、数学などをしっかりと学んでおくことは重要です。また、広い視野を持ち、他者と豊かなコミュニケーションを構築するための国語力や英語力も求められます。

栄養学科

医療保健学部の入学者選抜では下記のように評価します。

推薦入試

高校などで学習した成果としての基礎学力と、これまで取り組んできた科目や課外活動、また専門職を目指す動機や目標、そのために努力してきたことなどを自分の言葉で述べることができるか、自分の意見を文章で論理的にまとめることができるかについて評価します。

▶ 入学者受入方針（アドミッション・ポリシー）

求める学生像

「社会に出て役立つ人間の育成」の建学の精神のもと、専門知識・技術を身につけ、スペシャリストとして社会で活躍できる人、リーダーシップをとれる人の育成を目指しています。自主性・積極性のある人、自らの可能性を信じて行動できる人を求めています。

求める学生像

私たちの生活を身近な問題から、グローバルなテーマに至るまで幅広く研究し、実践を重視して「健康」「栄養」の分野で活躍できる人材を育成します。その観点から生活を取り巻く諸問題に幅広い関心を持ち、主体的に研究できる意欲のある人材を求めています。

入学者選抜の基本方針

生活科学科では、栄養や健康について食の視点から科学的に解明でき、さらには地域社会でリーダーシップを発揮できるような基礎的教養の修得を重要視し、実践力のある魅力的な職業人としての栄養士の養成を目指します。そのため食品や栄養、人体に関する講義や実習、そして様々な活動を通して実践力を身につけていくのが特長です。

それらの学習には基礎的な学力やコミュニケーション能力が必要であり、そのためには、「読む・書く・話す」の基本となる国語力等が不可欠となります。また、栄養学などの科目では生物をはじめとした理科の知識を基礎としていますので、これらのことを学ぼうとする意欲が、生活科学科での学修をより充実したものにします。

入学者選抜では下記のように評価します。

推薦入試

高校での基礎学力とコミュニケーション・スキルを身につけており、物事に取り組む姿勢や社会的活動について評価します。

求める学生像

アート・デザイン学科では、幅広い知識と視野の獲得、自らの関心に基づいて創作活動へ取り組むことができる力の育成、物事に対する洞察力を基礎とした創意溢れる表現力の探究を重視し、社会に貢献できる人材の育成を行っています。そのため、知識・技術の習得について努力を継続し、創作活動に対する目標を明確に持ち、興味のある分野を深く探究できる人を求めています。

入学者選抜の基本方針

入学試験では、基礎的能力と本学への進学意欲・アート・デザイン分野への適性が主な評価の観点となります。

基礎的能力とは高等学校での学習成果全般が対象となっており、短期大学での学習に共通して必要となる基礎的な力を示します。具体的には、各必修教科への習熟状況や出欠席数、課外活動への取り組み状況等が挙げられます。進学意欲とは、アート・デザイン分野や本学の教育環境に対する理解と関心を示し、適性とは、アート・デザイン分野の学びに対応する能力（描写力、発想力等）を示します。進学意欲の向上と適性の獲得に有用な事として、高等学校における芸術教科、あるいは創造的な課外活動への積極的な取り組みを、一例として挙げるすることができます。

入学者選抜では下記のように評価します。

推薦入試

一般的な基礎学力を持ち、希望分野における目的意識をしっかりと持っているか、専門分野に対する強い興味と関心を備えているか、そして、まわりと協調しながら物事に取り組む事が出来るかどうか等について評価します。

生活科学科

桐生大学短期大学部

アート・デザイン学科

桐生大学 医療保健学部 看護学科／栄養学科

出願 手続	募集定員	*看護学科（推薦入試Ⅰ期35名に含まれる）		栄養学科（推薦入試Ⅰ期25名に含まれる）	
	出願登録期間	2018年11月1日（木）～11月6日（火） 13:00			
	出願書類郵送締切日	2018年11月6日（火） 必着			
	入学検定料	30,000円			
入学 試験	試験日	2018年11月9日（金）			
	試験時間 科目・配点	11:00～12:00	小論文（800字以内）	60分	100点
		13:30～	面接	10分程度	
		書類審査（評定平均値などを点数化）			
	選考方法	小論文・面接・書類審査による総合判定。			
試験会場	本学				
合格 発表	発表期間	2018年11月16日（金）14:00～11月30日（金）			
	発表方法	<ul style="list-style-type: none"> ●インターネットにて合否結果を発表します。また、合格者に対しては後日入学手続き書類を郵送します。 ●合否結果は、後日出身学校長にも郵送で通知します。 			
	入学手続	2018年11月19日（月）～11月30日（金）			

※面接評価が著しく悪い場合は、不合格とすることがあります。

*保健師受験資格の取得については、該当科目の履修人数に上限20名（編入生を含む）があります。希望人数が上限を超える場合は入学後選抜が行われます。

出願資格

以下の項目をすべて満たす者。

- ① 本学の指定した高等学校または中等教育学校を平成31年3月卒業見込みの者。
- ② 本学に対して十分な入学の熱意を有し、人物・学力ともに優秀で、出身学校長より推薦を得た者。
- ③ 調査書の評定平均値が指定基準値以上で、各学年の年間欠席日数が原則として7日以内の者。
- ④ 本学を専願する者。

出願書類

- (1) 志願票（本学所定用紙に下記写真票の写真と同じものを貼付してください。）
- (2) 写真票（本学所定用紙に下記の条件を満たす写真を用意して、裏面に志望学科・氏名を記入の上、写真欄へはがれないように貼付してください。）
 - 3ヵ月以内に撮影したもの
 - 上半身正面、脱帽、背景無し
 - 大きさ：縦4cm×横3cm
 - カラー、モノクロいずれでも可（スナップ写真は不可）
- (3) 調査書（文部科学省規定様式で、出身学校長が出願前3ヵ月以内に作成し、厳封したもの。）
- (4) 推薦書（本学所定用紙に出身学校長が作成し、厳封したもの。）

出願手続

- (1) 出願登録期間中に本学ホームページよりインターネット出願登録サイトにアクセスし、ガイドに沿って出願してください。出願登録後、出願書類を印刷して簡易書留・速達で郵送して下さい。（締切日必着）
 - (2) 手続き完了後、デジタル受験票作成完了メールが届きますので、受験票をダウンロードし、必ず印刷して試験当日に持参して下さい。試験日前日になっても届かない場合は、入試広報係へお問い合わせ下さい。
 - (3) 提出した書類及び入学検定料は原則返還いたしません。
- ※ 出願書類の他に高等学校からは出願期間内に「指定校推薦受験リスト」が提出されることになっています。

桐生大学短期大学部 生活科学科／アート・デザイン学科

出願 手続	募集定員	生活科学科（推薦入試Ⅰ期25名に含まれる）	アート・デザイン学科（推薦入試Ⅰ期30名に含まれる）
	出願登録期間	2018年11月1日（木）～11月6日（火） 13:00	
	出願書類郵送締切日	2018年11月6日（火） 必着	
	入学検定料	30,000円	
入学 試験	試験日	2018年11月9日（金）	
	試験時間	10:00～	面接 10分程度
	科目・配点	書類審査（評定平均値などを点数化）	100点
	選考方法	面接・書類審査による総合判定。	
	試験会場	本学	
合格 発表	発表期間	2018年11月16日（金）14:00～11月30日（金）	
	発表方法	<ul style="list-style-type: none"> ●インターネットにて合否結果を発表します。また、合格者に対しては後日入学手続き書類を郵送します。 ●合否結果は、後日出身学校長にも郵送で通知します。 	
	入学手続	2018年11月19日（月）～11月30日（金）	

※面接評価が著しく悪い場合は、不合格とすることがあります。

出願資格

本学の指定した高等学校または中等教育学校を平成31年3月卒業見込みの者で、下記①～③をすべて満たす者。

- ① 本学に対して十分な入学の熱意を有すると出身学校長が認め、推薦した者。
- ② 調査書の評定平均値が指定基準値以上の者。
- ③ 本学を専願する者。

出願書類

- (1) 志願票（本学所定用紙に下記写真票の写真と同じものを貼付してください。）
- (2) 写真票（本学所定用紙に下記の条件を満たす写真を用意して、裏面に志望学科・氏名を記入の上、写真欄へはがれないように貼付してください。）
 - 3ヵ月以内に撮影したもの
 - 上半身正面、脱帽、背景無し
 - 大きさ：縦4cm×横3cm
 - カラー、モノクロいずれでも可（スナップ写真は不可）
- (3) 調査書（文部科学省規定様式で、出身学校長が出願前3ヵ月以内に作成し、厳封したもの。）
- (4) 推薦書（本学所定用紙に出身学校長が作成し、厳封したもの。）

出願手続

- (1) 出願登録期間中に本学ホームページよりインターネット出願登録サイトにアクセスし、ガイドに沿って出願してください。出願登録後、出願書類を印刷して簡易書留・速達で郵送して下さい。（締切日必着）
 - (2) 手続き完了後、デジタル受験票作成完了メールが届きますので、受験票をダウンロードし、必ず印刷して試験当日に持参して下さい。試験日前日になっても届かない場合は、入試広報係へお問い合わせ下さい。
 - (3) 提出した書類及び入学検定料は原則返還いたしません。
- ※ 出願書類の他に高等学校からは出願期間内に「指定校推薦受験リスト」が提出されることになっています。

▶ 減免制度

※本人が桐丘学園の同窓生または桐丘学園の同窓生を保護者に持つ方の入学金の半額を免除する制度があります。
※同一年度に大学および短期大学部に兄弟姉妹で在籍している場合、兄姉の授業料の1/4を免除する制度があります。
※上記の減免制度は、重複して適用することはできません。
※いずれも入学後にご案内するものとなります。入学手続時に申し込むことはできません。詳しくはお問い合わせください。

▶ 入学検定料

入学検定料は、インターネット出願のガイドに沿ってお支払い下さい。出願登録した翌日の23:59を過ぎますと、登録された内容での入学検定料支払いができなくなりますのでご注意ください。

- 払込手数料 入学検定料が3万円未満：486円（税込）
入学検定料が3万円以上：972円（税込）

納入済みの入学検定料の返還は、以下の場合に限り、申請によって返還が可能です。
対象となる場合は、当該試験の出願期間終了日から1週間以内に入試広報係までご連絡ください。

1. 誤って二重に振り込んだ場合
2. 振り込んだが出願書類を提出しなかった場合
3. 振り込んだが出願が受理されなかった場合

▶ 受験に際しての注意

1 受験票について

- (1) 必ず印刷してお持ち下さい。
- (2) 万一、受験票を紛失した場合は、再度ダウンロードして印刷して下さい。
- (3) 試験日当日に受験票を忘れた場合は、来学後ただちに係員に申し出て再交付を受けてください。
(受験番号を申し出ること)
※あらかじめ受験番号を控えておいて下さい。

2 試験当日の注意

- (1) 試験当日は、公共の交通機関を利用し、試験会場に早めに到着するようにしてください。車での来学も可能ですが、駐車スペースに限りがあり、混雑が予想されます。
- (2) 試験当日は、JR 桐生駅南口より、東武線新桐生駅・阿左美駅を経由してスクールバスが運行されます。
※試験開始60分前にJR 桐生駅を出発します。(裏表紙アクセスマップ参照)
- (3) 受験教室等は掲示で案内します。試験会場を確認のうえ、試験開始時刻の20分前までに入室してください。
- (4) 入室後は受験番号の座席に着席し、受験票を机上番号札の手前に置き、係員の指示に従ってください。
- (5) 面接試験に際しては、係員の指示に従ってください。
- (6) 各科目試験開始時刻後20分以上経過した遅刻者については、原則として受験を認めないので注意してください。
- (7) 受験票及び筆記用具（HBまたはBの鉛筆またはシャープペンシル、プラスチック消しゴム）を必ず持参してください。ボールペン・万年筆は不可となります。また、計算用具等（計算機能や辞書付時計を含む）の使用はできません。
- (8) スマートフォン・携帯電話の電源は必ず切ってバック等にしまってください。また、スマートフォン・携帯電話を時計として使用することも認めません。
- (9) 昼食が必要な場合は各自で持参してください。

▶ 入学手続

1 入学手続提出書類等

合格者は入学手続期間に、入学に関する下記の①～③の手続を完了してください。
(所定の期日までに手続が完了されていないと入学は認められません。)

- ① 本学所定用紙の*在学保証書の記入および提出
- ② 本人の住民票の提出
- ③ 学費等納付金の銀行等への振り込み

※ 入学手続きを完了した者の入学辞退は原則として認められません。

*在学保証書には保証人（保護者等）の他、生計を別にする連帯保証人の記名・捺印が必要となります。

2 入学前ガイダンス

2018年12月27日（木）に入学前ガイダンスを実施する予定です。その際に、看護学科、栄養学科の入学予定者は教材費として10,000円（予定）が必要となります。

3 その他

在学時の成績および卒業後の進路状況等は、出身高等学校にお知らせすることがあります。

▶ 初年度学費等納付金について

桐生大学 医療保健学部

●看護学科	前 期 (入学手続時納入)	後 期
入 学 金	250,000円	—
授 業 料	500,000円	500,000円
教育充実費*	250,000円	250,000円
入学年度合計額	1,750,000円	

●栄養学科	前 期 (入学手続時納入)	後 期
入 学 金	250,000円	—
授 業 料	475,000円	475,000円
教育充実費*	250,000円	250,000円
入学年度合計額	1,700,000円	

*教育充実費には、実験・実習費、施設・設備費、図書費等が含まれます。

※その他学生傷害保険料（看護学科：年4,500円、栄養学科：年4,000円）が入学手続時に必要となります。また、入学前教育の教材費（10,000円）が必要となります。（平成30年度実績）

（詳細については入学手続書類に記載する予定です。）

※上記以外の経費として、後援会費（年40,000円）、学生会費（年15,000円）、その他教科書代等が入学後必要となります。

卒業期には、終身同窓会費（20,000円）、卒業期振興費（30,000円）が必要となります。（金額はいずれも平成30年度実績）

（詳細については、入学後にご案内させていただきます。）

桐生大学短期大学部

●生活科学科	前 期 (入学手続時納入)	後 期
入 学 金	250,000円	—
授 業 料	320,000円	320,000円
教育充実費*	232,500円	232,500円
入学年度合計額	1,355,000円	

●アート・デザイン学科	前 期 (入学手続時納入)	後 期
入 学 金	250,000円	—
授 業 料	320,000円	320,000円
教育充実費*	202,500円	202,500円
入学年度合計額	1,295,000円	

*教育充実費には、実験・実習費、施設・設備費、図書費等が含まれます。

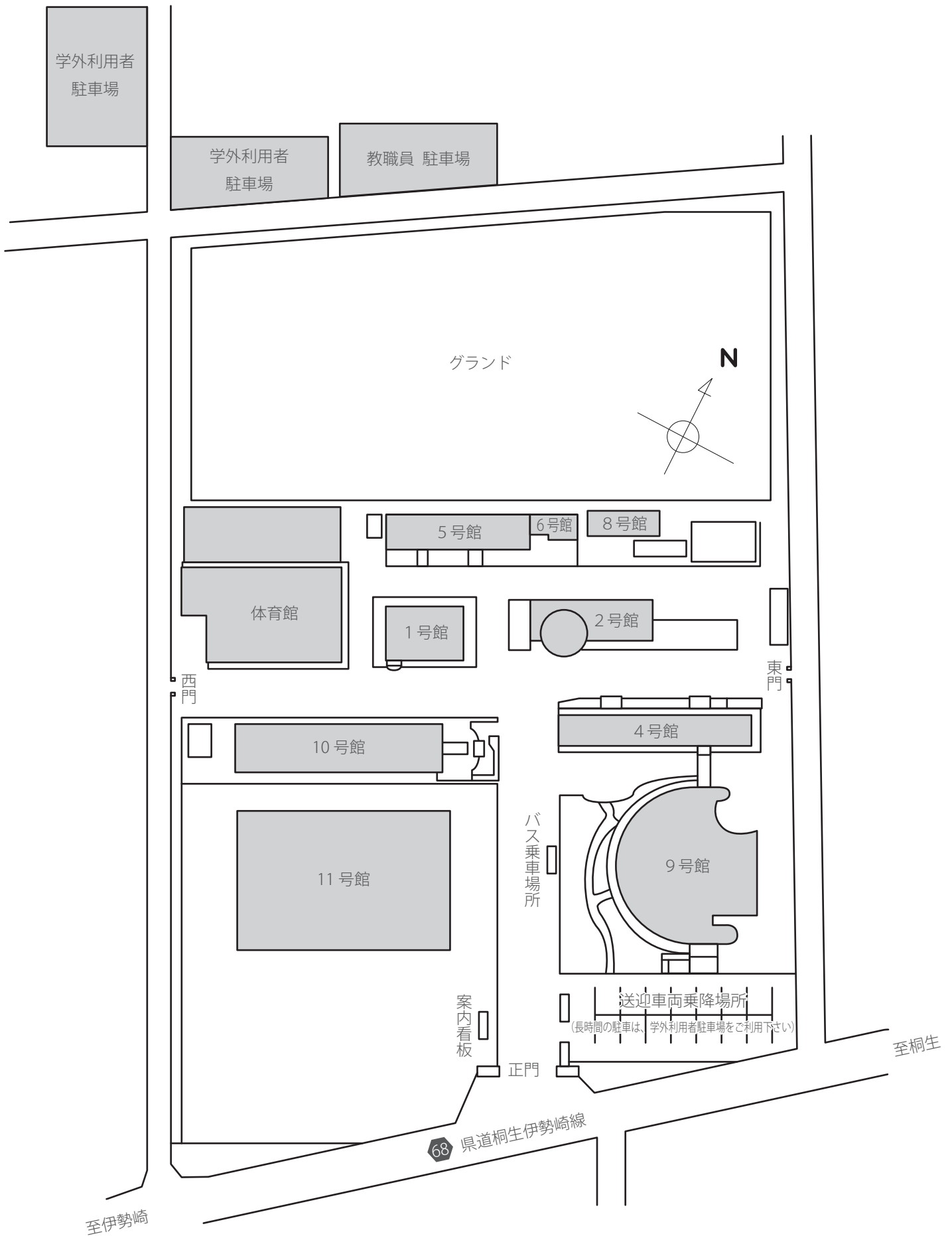
※その他学生傷害保険料（年3,000円）が入学手続時に必要となります。（平成30年度実績）

（詳細については入学手続書類に記載する予定です。）

※上記以外の経費として、後援会費（年40,000円）、学生会費（年15,000円）、その他教科書代等が入学後必要となります。また、積立金（月15,000円）が別途必要となります。卒業期には、終身同窓会費（20,000円）、卒業期振興費（25,000円）が必要となります。（金額はいずれも平成30年度実績）

（詳細については、入学後にご案内させていただきます。）

キャンパス案内図



桐生大学・桐生大学短期大学部 入試広報係

〒379-2392

群馬県みどり市笠懸町阿左美606-7

TEL 0277-48-9107 (直通)

TEL 0277-76-2400 (代表)

[平日 9:00~17:00] (2018年12月29日(土)~2019年1月6日(日)は窓口休止)

※出願書類は郵送（簡易書留速達）のみとし、大学窓口への持参等はありません。

※出願書類で得られた個人情報、入試に関する事及び入学者に対しての入学後の事務手続き等に関する事に利用し、また入試の成績等については入試に関する調査・研究を行うために利用し統計的に処理され個人が特定できない形で公表されることがありますが、それ以外の目的での利用や第三者への情報提供はせず、本学で適切に管理します。

